

A la découverte de

Coulonges ~ Cohan



Une jolie balade à travers le village pour découvrir son histoire, son patrimoine et ses beaux paysages.



*Promenade proposée par l'association
Coulonges-Cohan un autre regard*

Circuit découverte de Coulonges-Cohan



Bonne promenade !

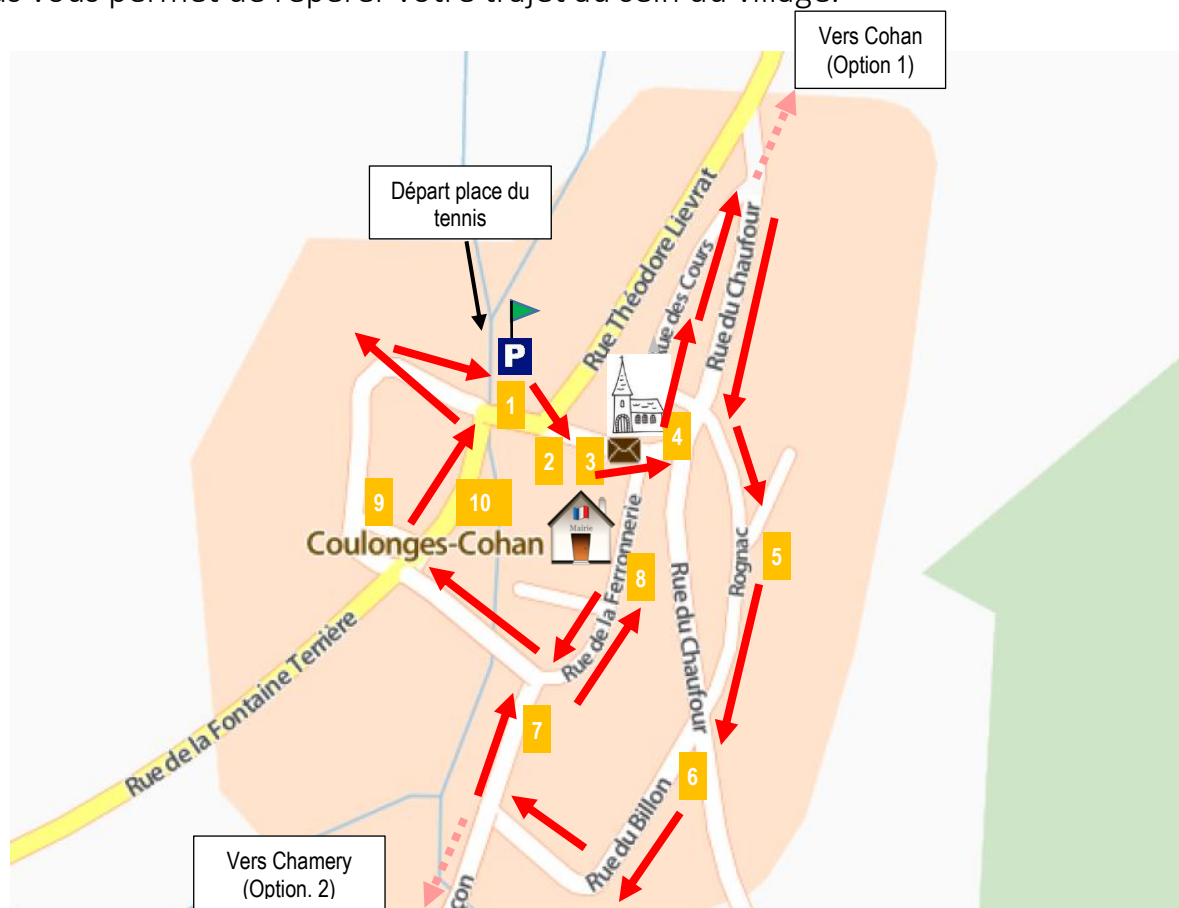
Bonjour ! Je m'appelle Barbotine, je suis une goutte d'eau. Je suis très vieille mais aussi toute jeune. En fait grâce au cycle de l'eau, j'ai eu plusieurs vies depuis la nuit des temps ! Et ces vies, j'en ai passé de nombreuses à Coulonges-Cohan, le pays des lavoirs et des fontaines ! Je suis tombée en pluie, j'ai coulé dans les gouttières, dans les fontaines, les lavoirs...

Du coup, je connais bien l'histoire du village, de ses fondations jusqu'à nos jours et j'ai décidé de vous la raconter sous forme d'un circuit découverte qui vous mènera sur les différents lieux où des pages importantes de la vie à Coulonges-Cohan se sont écrites.

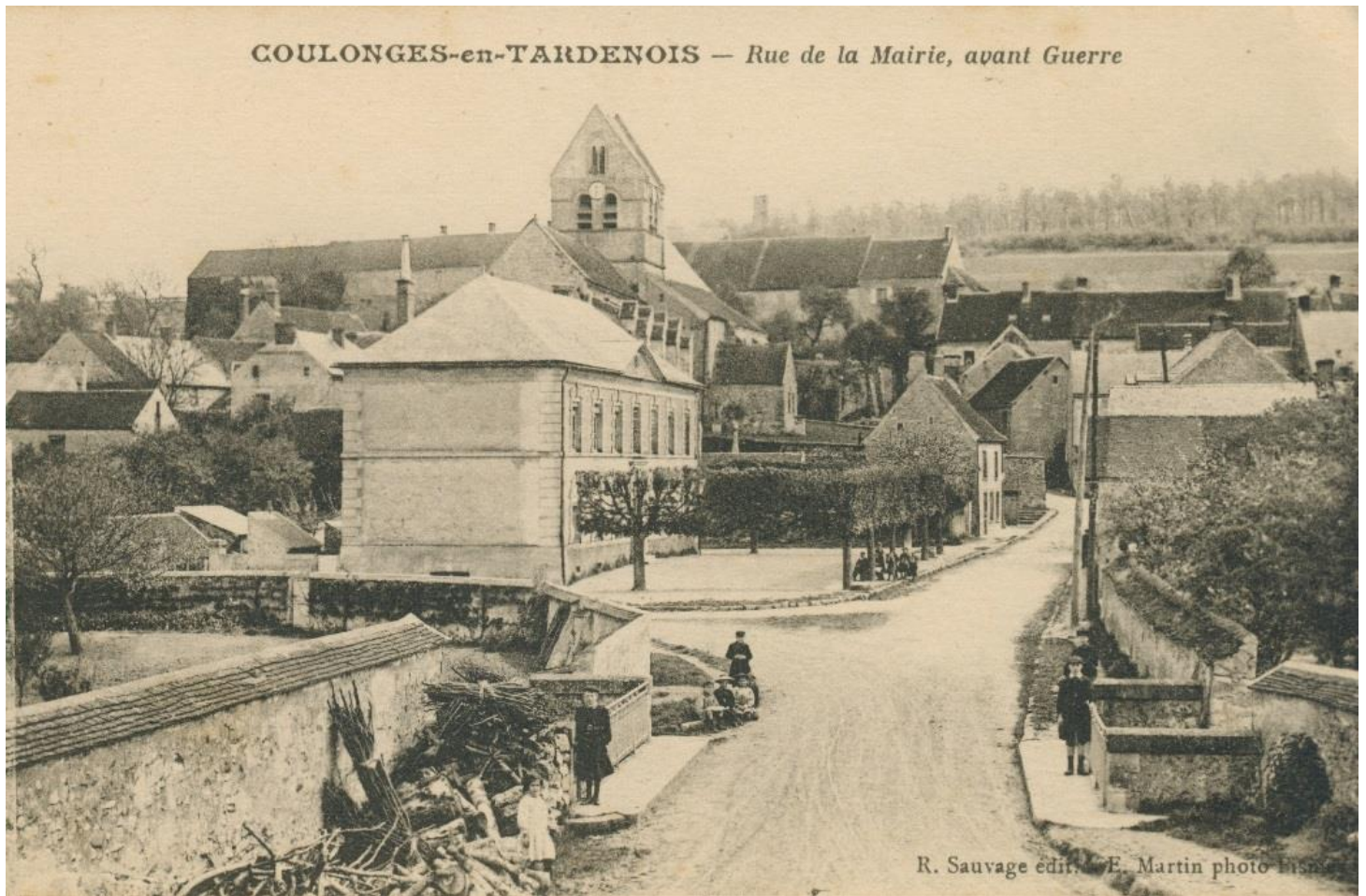
CIRCUIT AU DEPART DE LA PLACE DU TENNIS DE COULONGES

	Circuit dans Coulonges	Option 1 : Cohan	Option 2 : Chamery
Distance approximative	2 km	+ 3,4 km	+ 4,3 km
Durée approximative	45 minutes	+ 40 minutes	+ 1 heure

Votre point de départ se situe sur la place du terrain de tennis, au centre du village. Votre itinéraire est jalonné de panneaux qui vous permettront de mieux connaître le village, son histoire, son patrimoine et ses habitants, notamment au travers de vues anciennes. La carte ci-dessous vous permet de repérer votre trajet au sein du village.



Avant de partir, découvrez les origines de notre village (**panneau 1**) qui existait déjà du temps des Celtes et qui faisait partie de la tribu des Rèmes dont la capitale était Reims lorsque les romains envahirent la Gaule.



Puis traversez la rue et dirigez-vous vers l'école primaire, qui fut bâtie après la Première Guerre Mondiale à l'emplacement de l'ancienne mairie-école, dont le bâtiment majestueux et grandiose fut détruit par les bombardements pendant la première guerre mondiale (**panneau 2**).

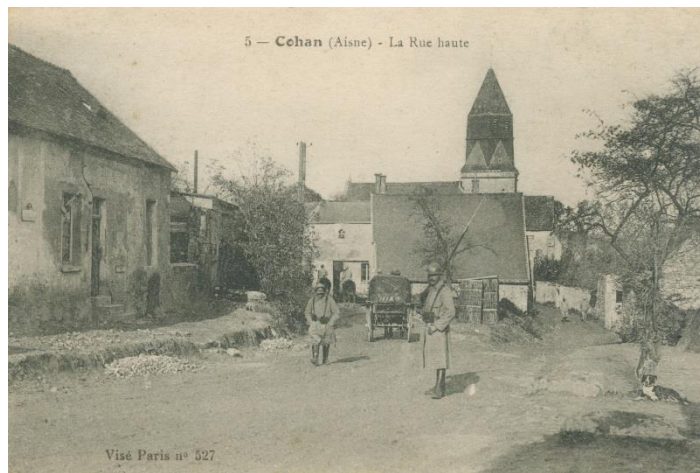
Juste à côté de l'école maternelle se trouve la caserne des pompiers (**panneau 3**), une institution qui a été créée en 1827 et qui existe encore et ne demande qu'à se développer.

Au pied d'un très beau lavoir, quelques marches vous conduisent sur le parvis de l'église en passant à côté du monument aux morts. Pour ceux qui ont des difficultés à monter les marches, il suffit de contourner l'église pour accéder au parvis de plain-pied. Découvrez l'histoire de cette belle église romane dédiée à Saint Rufin et Saint Valère (**panneau 4**).



La rue des Cours, calme et bucolique vous fera découvrir le second d'une série de lavoirs qui jalonnent votre promenade.

Les maisons de cette rue ont beaucoup souffert des combats de la Première Guerre Mondiale. Coulonges était dans la zone sensible située entre le Chemin des Dames et la Marne. Le **panneau 5** le rappelle. Au bout de la rue, prenez à gauche la rue du Chauffour.



*Pour les marcheurs courageux, un détour vous permettra de rejoindre le village de Cohan et sa belle église. L'itinéraire est proposé en option à la fin de ce document (**panneaux 6 et 7**).*



Remontez la rue du Chauffour jusqu'à l'église. Prenez à gauche le chemin qui grimpe en longeant les remparts du château de Rognac. Les ruines du château de Rognac, et notamment son four banal se devinent sur la gauche (propriété privée). Pourquoi est-il en ruines d'ailleurs ? Et quel nom bizarre pour un château, découvrez l'histoire du château et notamment l'épisode des Jacques qui a causé sa ruine (**panneau 8**).

Depuis le chemin de Rognac, rejoignez la rue du Billon.

Depuis cet endroit, la vue sur les nombreux champs montre que l'agriculture (**panneau 9**) est une activité prépondérante dans la commune avec pas moins de 8 exploitations encore en activité.

Avant de descendre la rue, observez sur la gauche depuis le promontoire, la vue au loin vers le hameau de Chamery sur lequel veille le peuplier de la Grand Pièce. Il a été témoin d'un épisode dramatique de la Grande Guerre avec le décès du pilote Quentin Roosevelt, abattu dans son avion sur les hauteurs de Chamery le 14 juillet 1918. Une stèle et une fontaine lui rendent hommage à Chamery.



Pour les marcheurs courageux, un détour vers le hameau de Chamery vous est proposé pour découvrir la stèle et la fontaine dédiées à Quentin Roosevelt. L'itinéraire à suivre vous est présenté à la fin de ce document. Le **panneau 10** se trouve à proximité de la fontaine.



Descendez la rue du Billon, puis prenez à droite la rue des Gravieres. Arrêtez-vous un instant au grand lavoir (**panneau 11**).

Poursuivez votre promenade en empruntant la rue de la ferronnerie, jusqu'à l'actuelle mairie. Admirez au passage la belle vue vers l'église. Découvrez devant la mairie, l'histoire d'une institution de Coulonges en Tardenois : La fanfare ! (**panneau 12**)



Revenez sur vos pas et empruntez la rue du Pont de la Cornette, qui vous mènera vers la Place Terrière. Agrémentée d'une magnifique fontaine dite « des Trois Grâces », la place Terrière est le point central des nombreuses manifestations qui animent le village. (**panneau 13**).

Avant de rejoindre la place du tennis, pourquoi ne pas prendre un verre à l'Auberge de la Roue Fleurie ? Ce dernier commerce de la commune est une également une institution dans le village. Découvrez son histoire ([panneau 14](#)).



Pour terminer votre balade, prenez encore le temps d'un tout petit détour en empruntant sur la gauche la rue du Pont Supply. Tout au bout de la rue, sur la droite, n'hésitez pas à aller jusqu'au fond de la rue pour découvrir un lavoir original dont la toiture a été rénovée grâce à la participation des habitants qui ont pu s'offrir une ou plusieurs tuiles dont la sous face est dédicacée aux noms de leurs proches.

Les compléments optionnels

Option 1 : Cohan : la voie la plus directe pour se rendre à Cohan est de longer la route (D14) en faisant attention à la circulation (pas très dense rassurez-vous !). Admirez au passage le Moulin Cubry, dont la roue était alimentée par un canal de dérivation depuis l'Orillon, petite rivière qui traverse les deux villages. Arrivé dans le village, continuez tout droit, rue de l'abbaye, puis prenez la petite rue légèrement à gauche, (rue du Fond de Bois). Continuez dans le chemin pour arriver derrière l'église. Un joli lavoir vous attend avec sa décoration sur le thème de la fable de La Fontaine « la Mort et le Paysan ». Un petit sentier vous permet de revenir vers l'église dont vous pourrez découvrir l'histoire ([panneaux 6](#)).

Traversez ensuite le village pour revenir sur vos pas. Le [panneau 7](#) racontant l'histoire du village de Cohan vous attend sur l'arrêt de bus. Si vous souhaitez ne pas repasser par la route, un chemin à travers les champs, accessible depuis la rue de la Mauclarde, vous permet de revenir vers Coulonges. Votre chemin vous conduira à proximité du hameau de Villomé, dépendant également de la commune et vous fera arriver à Coulonges par la rue de l'Épinette.



Option 2: Chamery : Pour faire cette promenade supplémentaire, arrivé en bas de la rue du Billon, tournez à gauche et remontez la rue du Poinçon jusqu'à la départementale 2.



Traversez la route (attention à la circulation) puis empruntez le chemin qui monte vers le grand peuplier. Pensez à vous retourner de temps en temps pour admirer le magnifique paysage qui s'offre à vous avec le village au premier plan.

Arrivé au peuplier, jetez un œil à l'intérieur, son tronc est complètement creux et carbonisé. Il faut dire qu'il a pris la foudre à trois reprises en quelques années. A chaque fois il s'en est remis ! Il a eu son heure de gloire en représentant en 2015 la région Picardie pour le concours National « l'arbre de l'année ».

Continuez ensuite le chemin. Une centaine de mètres plus loin, au fond d'une petite prairie sur la droite, se trouve la stèle commémorant l'endroit où est tombé Quentin Roosevelt, membre de l'escadrille Lafayette aux commandes de son biplan Nieuport, le 14 juillet 1918. Poursuivez votre chemin tout droit en longeant le petit bois, puis suivez le chemin sur la droite pour descendre vers le hameau de Chamery pour découvrir la fontaine bâtie en hommage à Quentin Roosevelt et dont les travaux ont été financés par ses parents. Suivez la rue principale du hameau. La fontaine se trouve sur la gauche en sortie de Chamery en direction du village de Cierges.

Profitez-en pour faire un petit tour dans ce sympathique hameau, puis revenez vers Coulonges en suivant la D14.

De Coulonges...




... à Cohan



Venir à Coulonges-Cohan :

Depuis l'autoroute A4 – sortie Dormans, direction Fère en Tardenois

Retrouvez toute l'actu de Coulonges-Cohan sur : <http://coulongescohan.free.fr>

 <https://www.facebook.com/Coulongescohan>

<http://coulongescohan.over-blog.com/>

Se promener autour de Coulonges-Cohan :

Carte de randonnée IGN N° 2712 O (Fismes)

*A bientôt
A Coulonges-Cohan!*



Brochure éditée par l'association « Coulonges-Cohan un autre regard »

Adresse : Mairie de Coulonges-Cohan – rue de la Ferronnerie

02130 Coulonges-Cohan

Maquette et photos : V. Conrad -© 2017

Cartes postales issues des collections d'A. Potellet, R. Morel, F. Leclère

